

Cours d'harmonie

Les rappels :

= Dièse = Augmente la note de un demi-ton.

b = Bémol = Baisse la note de un demi-ton.

L'ordre des dièses : Fa - Do - Sol - Ré - La - Mi - Si

L'ordre des bémols : Si - Mi - La - Ré - Sol - Do - Fa

La notation américaine :

A = LA

B = SI

C = DO

D = RÉ

E = MI

F = FA

G = SOL

La gamme de Do Majeur, et les tons entre les notes.

DO RÉ MI FA SOL LA SI DO

1ton 1ton 1/2 ton 1ton 1ton 1ton 1/2ton

Les intervalles :

En musique, l'intervalle entre deux notes est l'écart entre leurs hauteurs respectives. On les nomme ainsi :

- Seconde (Exemples: Ré est la seconde de Do, Sol et la seconde de Fa...)
- Tierce (Exemples : Mi est la Tierce de Do, Si et la tierce de sol...)
- Quarte (Exemples : Fa est la Quarte de Do, La est la Quarte de Mi...)
- Quinte (Exemples : Sol est la Quinte de Do, Si est la Quinte de Mi...)
- Sixte (La est la Sixte de Do, Ré est la Sixte de Fa...)
- Septième (Si est la Septième de Do, Sol est la Septième de La...).

Pour cela, il suffit de compter avec ses doigts, en comptant notre note de départ comme « 1 ». Par exemple en partant de Do :

DO RÉ MI FA SOL LA SI DO
1 2 3 4 5 6 7 1

Ré est donc la seconde de Do, Mi la tierce de Do, Fa la quarte de Do... etc.

Ou encore en partant de Sol :

SOL LA SI DO RÉ MI FA SOL
1 2 3 4 5 6 7 1

La est donc la seconde de Sol, Si la Tierce de Sol, Do la Quarte de sol... etc.

Les accords :

Tout d'abord, il est important de noter qu'un accord est composé d'au minimum 3 notes.

La règle pour construire un accord est de monter de tierce en tierce. Pour créer un accord à trois sons, nous allons donc travailler ainsi:

Pour créer un accord de Do, nous allons prendre la tierce de Do (qui est mi), puis la tierce de Mi (qui est sol).



Fondamentale
(Do)

Fondamentale + Tierce
(Do + Mi)

Fondamentale + Tierce + Quinte
(Do + Mi + Sol)

Pour un accord à 4 sons :



Fondamentale
(Do)

Fondamentale + Tierce
(Do + Mi)

Fondamentale + Tierce + Quinte
(Do + Mi + Sol)

Fondamentale + Tierce
+ Quinte + Septième
(Do + Mi + Sol + Si)

Maintenant, comment définir clairement ce que contient l'accord?

Nous avons vu le nom des différents intervalles. Mais au delà du nom, se cache aussi l'étendue de l'intervalle. Explications :

Nous utilisons les termes « Majeurs » et « mineurs », pour définir la « couleur » d'un accord. La couleur de cet accord est définie par le nombre de tons entre les intervalles. Quelques règles simples à connaître par coeur :

- Si il y a deux tons entre la fondamentale et la tierce, il s'agit d'une Tierce Majeure.
- Si il a un ton et demi (1,5 ton) entre la fondamentale et la tierce, il s'agit d'une Tierce mineure.
- Si il y a 3,5 tons entre la fondamentale et la Quinte, il s'agit d'une Quinte juste.
- Si il a 3 tons entre la fondamentale et la Quinte, il s'agit d'une Quinte Bémol (ou diminuée).
- Si il a 4 tons entre la fondamentale et la Quinte, il s'agit d'une Quinte augmentée.
- Si il y a 5,5 tons entre la fondamentale et la Septième, il s'agit d'une Septième Majeure.
- Si il y a 5 tons entre la fondamentale et la Septième, il s'agit d'une Septième mineure.

Ainsi, en prenant l'exemple de l'accord de Do ci dessus:

- Il y a 2 tons entre Do et Mi (de Do à Ré 1 ton, de Ré à Mi 1 ton, 1ton+1ton=2tons).
- Il y a 3,5 tons entre Do et Sol.
- Il y a 5,5 tons entre Do et Si.

Nous avons donc une Tierce Majeure, une Quinte juste et une Septième Majeure. Mon accord est donc un accord de Do Majeur 7 (explication de ce terme ci dessous).

Il est important également de connaître la notation des accords. Il en existe de nombreuses, mais 4 notations sont importantes. Il faut déjà savoir ces règles importantes:

- Dans une notation d'accord, on spécifie seulement lorsque la tierce est mineure, et seulement lorsque la septième est majeure. La quinte, quant à elle, n'est spécifiée dans l'accord seulement quand elle n'est pas « juste ».

En prenant l'exemple toujours de Do :

Do M7 ou CM7= fondamentale (Do), Tierce Majeure (mi), Quinte juste (sol), Septième Majeure (Si).
Le grand « M » nous précise donc **que la 7ème est Majeure**.

Do m 7 ou Cm7= fondamentale (Do), Tierce mineure (mi bémol), Quinte juste (sol), 7ème mineure (Si bémol). **Le petit « m » signifie que la tierce est mineure**.

Do7 ou C7 = fondamentale (Do), Tierce Majeure (mi), Quinte juste (sol), 7ème mineure (si bémol).

Do m 7 b5 ou Cm7b5 = fondamentale (Do), Tierce mineure (mi bémol), Quinte diminuée Sol bémol), Septième mineure (si b). **Le b5 précise que la quinte est bémol (ou autrement dit: diminuée)**.

L'harmonisation de la Gamme de Do Majeur.

Avec la technique que nous avons vu dans le chapitre précédent pour créer des accords, il nous est possible d'harmoniser notre gamme majeure. Qu'est ce que l'harmonisation de la gamme majeure? Bien que le nom puisse un peu effrayer, il n'y a rien de spécialement complexe si vous avez compris jusqu'ici. Deux termes nous intéressent : « harmonisation » et « gamme de do majeur ». La gamme de do majeur, c'est tout simplement la gamme que tout le monde connaît : do - ré - mi - fa - sol - la - si - do.

Le terme « harmonisation » va juste être le procédé pour mettre les 7 notes de cette gamme en 7 différents accords, avec la même règle que nous avons vu plus haut.

Si l'on suit le même raisonnement que ce que nous avons fait pour l'accord de Do précédemment, en empilant les notes tierce par tierce, voici ce que nous trouvons:

The image shows a musical staff with a treble clef and a 4/4 time signature. It contains seven triads, each consisting of three notes stacked vertically. Below each triad is a Roman numeral: I, II, III, IV, V, VI, VII, and I. The notes are: I (C, E, G), II (D, F, A), III (E, G, B), IV (F, A, C), V (G, B, D), VI (A, C, E), VII (B, D, F).

Vous pouvez voir, en dessous de ces accords, des chiffres romains; ils correspondent à ce que l'on appelle les « degrés » de notre gamme. Encore une fois, rien de très complexe:

I = Do II = Ré III = Mi IV = Fa V = Sol VI = La VII = Si

Maintenant, comme vu précédemment, il nous suffit de compter les tons des intervalles de ces accords pour connaître leurs « couleurs » naturelles (naturelle car nous n'avons ni ni bémol, ni dièse: il s'agit de la gamme de Do majeur, sans aucune modification, à laquelle nous avons empilé des tierces à chaque note).

1er degré : Do - Mi - Sol - Si

Fondamentale (Do) - Tierce Majeure (Mi - 2 tons entre Do et Mi) - Quinte juste (Sol - 3,5 tons entre Do et Sol) - Septième Majeure (Si - 5,5 tons entre Do et Si).

Il s'agit donc d'un accord de DO MAJEUR 7 (CM7).

2ème degré : Ré - Fa - La - Do

Fondamentale (Ré) - Tierce mineure (Fa - 1,5 ton entre Ré et Fa) - Quinte juste (La - 3,5 tons entre Ré et La), Septième mineure (Do - 5 tons entre Ré et Do).

Il s'agit donc un accord de Ré mineur 7 (Dm7).

3ème degré : Mi - Sol - Si - Ré

Fondamentale (Mi) - Tierce mineure (Sol - 1,5 ton entre Mi et Sol) - Quinte juste (Si - 3,5 tons entre Mi et Si), Septième mineure (Ré - 5 tons entre Mi et Ré).

Il s'agit d'un accord de Mi mineur 7 (Em7).

4ème degré : Fa - La - Do - Mi

Fondamentale (Fa) - Tierce Majeure (La - 2 tons entre Fa et La), Quinte juste (3,5 tons entre Fa et Do), Septième Majeure (Mi - 5,5 tons entre Fa et Mi).

Il s'agit d'un accord de Fa Majeur 7 (FM7).

5ème degré : Sol - Si - Ré - Fa

Fondamentale (Sol) - Tierce Majeure (2 tons entre Sol et Si), Quinte juste (Ré - 3,5 tons entre Sol et Ré), Septième mineure (Fa - 5 tons entre Sol et Fa).

Il s'agit d'un accord de Sol 7 (G7).

6ème degré : La - Do - Mi - Sol

Fondamentale (La), Tierce mineure (Do - 1,5 ton entre La et Do), Quinte juste (3,5 tons entre La et Mi), Septième mineure (5 tons entre La et Sol).

Il s'agit d'un accord de La mineur 7 (Am7).

7ème degré : Si - Ré - Fa - La

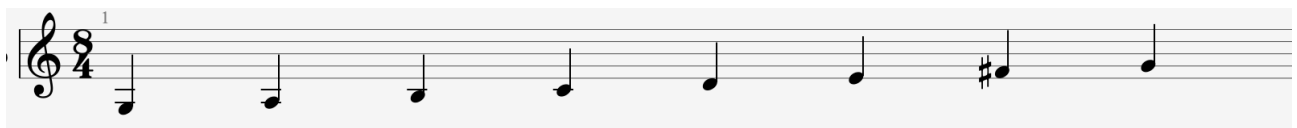
Fondamentale (Si), tierce mineure (1,5 ton entre Si et Ré), Quinte bémol (3 tons entre Si et Fa), Septième mineure (5 tons entre Si et La).

Il s'agit d'un accord de Si mineur 7 bémol 5 (Bm7 b5).

Nous avons donc harmonisé la gamme de Do majeur, qui contient naturellement ces 7 accords :

CM7	Dm7	Em7	FM7	G7	Am7	Bm7 b5
I	II	III	IV	V	VI	VII

A noter que une gamme majeure peut partir de n'importe quelle note; il nous suffira d'ajouter des dièses ou des bémols. Une gamme ne peut pas contenir des dièses ET des bémols; seulement l'un, ou l'autre. Nous pouvons par exemple créer la gamme de Sol Majeur. Comment faire?



I	II	III	IV	V	VI	VII	I
Sol	La	Si	Do	Ré	Mi	Fa#	Sol
	1ton	1ton	1/2ton	1ton	1ton	1ton	1/2ton

Que s'est-il passé pour la gamme de Sol Majeur?

Comme vous pouvez le constater, un dièse a été ajouté à la note Fa. Pourquoi?

Comme dit plus haut, une gamme majeure est un enchainement d'intervalles précis. Quelque soit la gamme majeure, nous devons toujours trouver ces différents écarts de tons (ici avec les degrés) :

I	II	III	IV	V	VI	VII	I
	1ton	1ton	1/2ton	1ton	1ton	1ton	1/2ton

Si nous n'avions pas mis un dièse au fa, le problème aurait été le suivant:

Nous aurions seulement 1/2 ton (un demi ton) entre Mi et Fa, et un ton entre Fa et Sol. Or, nous avons besoin du contraire. Le fait de rajouter un # (dièse) au Fa nous permet d'avoir un demi-ton en plus entre mi et fa, donc un ton. Et puisque nous avons mis un dièse au Fa, il n'y a donc plus que 1/2 ton entre Fa# et Sol. Nous avons bien notre gamme de Sol Majeur.

Maintenant que nous avons notre gamme de Sol Majeur, revenons à l'harmonisation de la gamme, cette fois ci, de Sol Majeur. L'écart des tons étant le même, l'harmonisation d'une gamme contiendra exactement cette suite d'accords:

x M7	x m7	x m7	x M7	x 7	x m7	x m7 b5
I	II	III	IV	V	VI	VII

Les « x » ci dessus correspondent aux notes de la gamme majeure que vous souhaitez harmoniser.

Les chiffres romains, encore une fois, correspondent à vos degrés. Ainsi, pour la gamme de Sol Majeur décrite ci-dessus, nous obtiendrons les accords suivants:

GM7	Am7	Bm7	CM7	D7	Em7	Fa#m7 b5
I	II	III	IV	V	VI	VII

Vous l'aurez sans doute compris:

Une fois que votre gamme majeure est composée de ses 7 notes, il vous suffit de suivre le format des accords ci dessus, et votre gamme majeure sera harmonisée.

Je vous invite maintenant à réaliser les gammes suivantes et ensuite préciser l'harmonisation de ces gammes:

- Gamme de Ré Majeur
- Gamme de La Majeur
- Gamme de Mi Majeur
- Gamme de Si Majeur
- Gamme de Fa Majeur

N'oubliez pas : Nous ne pouvons mettre que des dièses, ou que des bémols à la même gamme... Jamais les deux en même temps. A vous de jouer!